

# Beibl i Blant yn cyflwyno

Iesu yr  
Athro  
Mawr



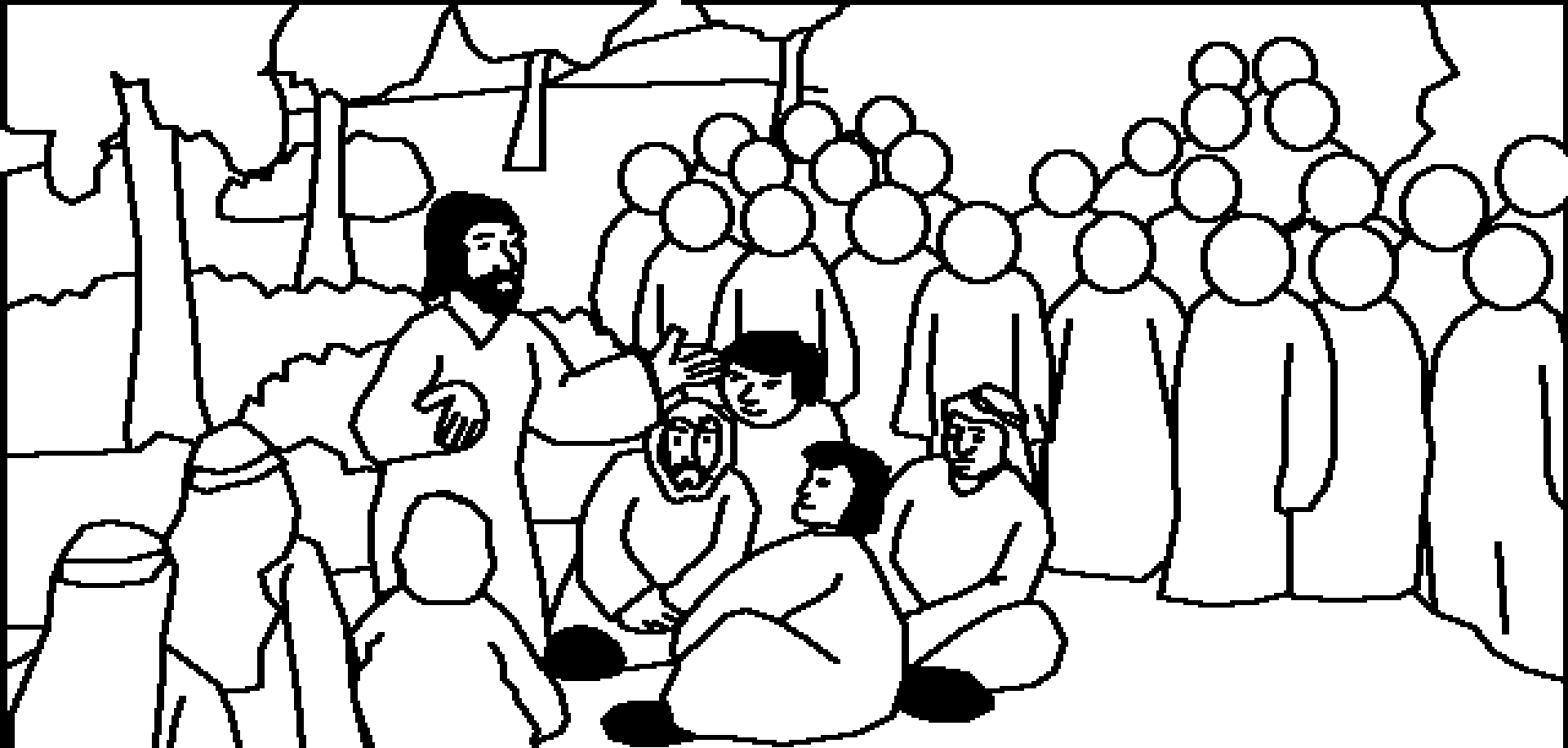
Awdur: Edward Hughes  
Lluniau gan: Byron Unger; Lazarus  
addaswyd gan: E. Frischbutter; Sarah S.  
Cyfieithydd: Catrin Roberts  
Cynhyrchwyd gan: Bible for Children  
[www.M1914.org](http://www.M1914.org)

BFC  
PO Box 3  
Winnipeg, MB R3C 2G1  
Canada

©2014 Bible for Children, Inc.

Trwydded: mae gennych hawl i gopio neu argraffu'r stori hon,  
ar yr amod nad ydych yn ei gwerthu.





Roedd Iesu yn athro gwych - y gorau. Roedd tyrfaoedd yn dod i wrando arno. Dysgodd Iesu nhw i ddangos trugaredd, a bod yn dda ac yn garedig.





Byddai pobl eraill efallai  
yn eu casáu a'u brifo,  
ond byddai Duw yn  
gofalu amdany'n nhw.

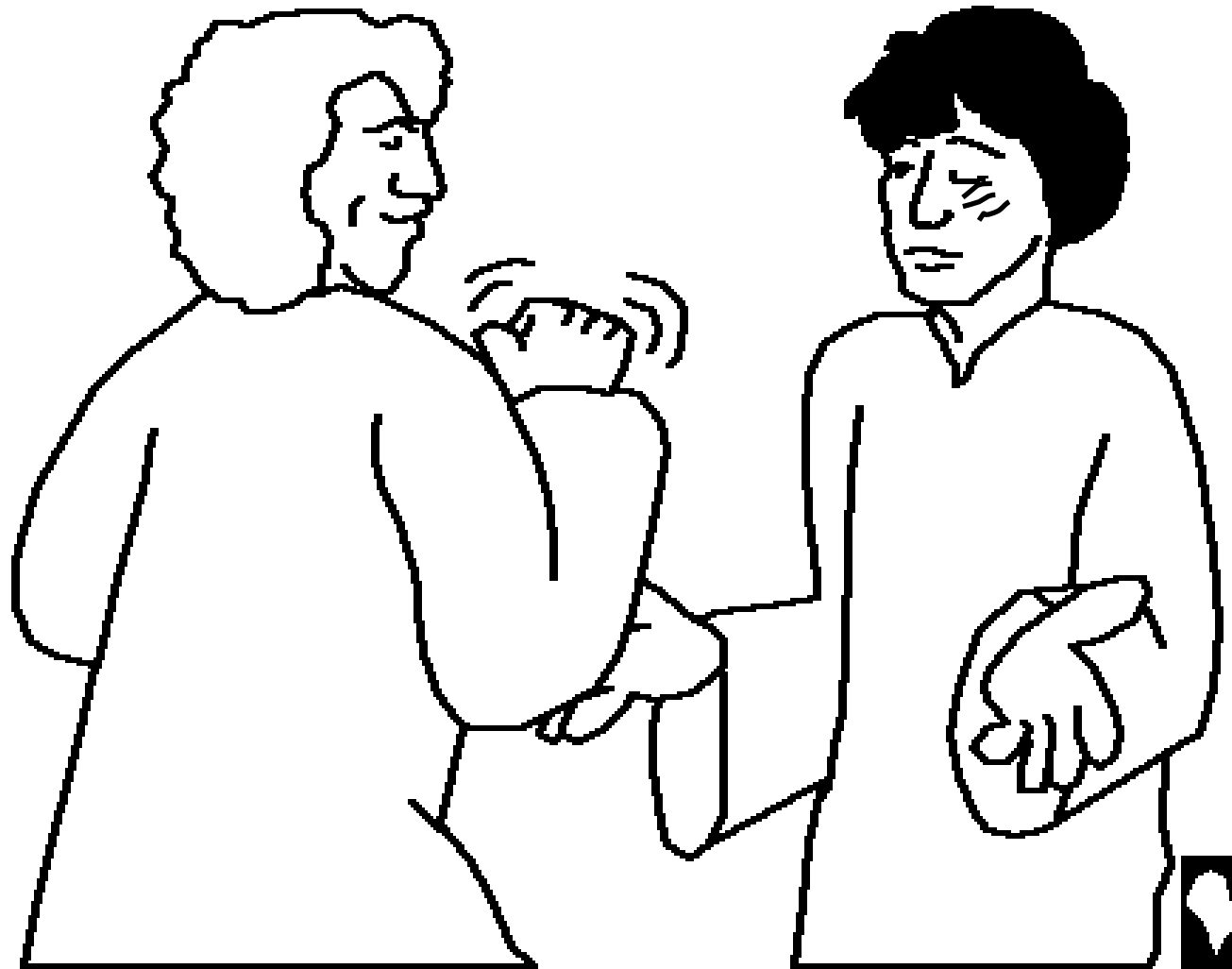




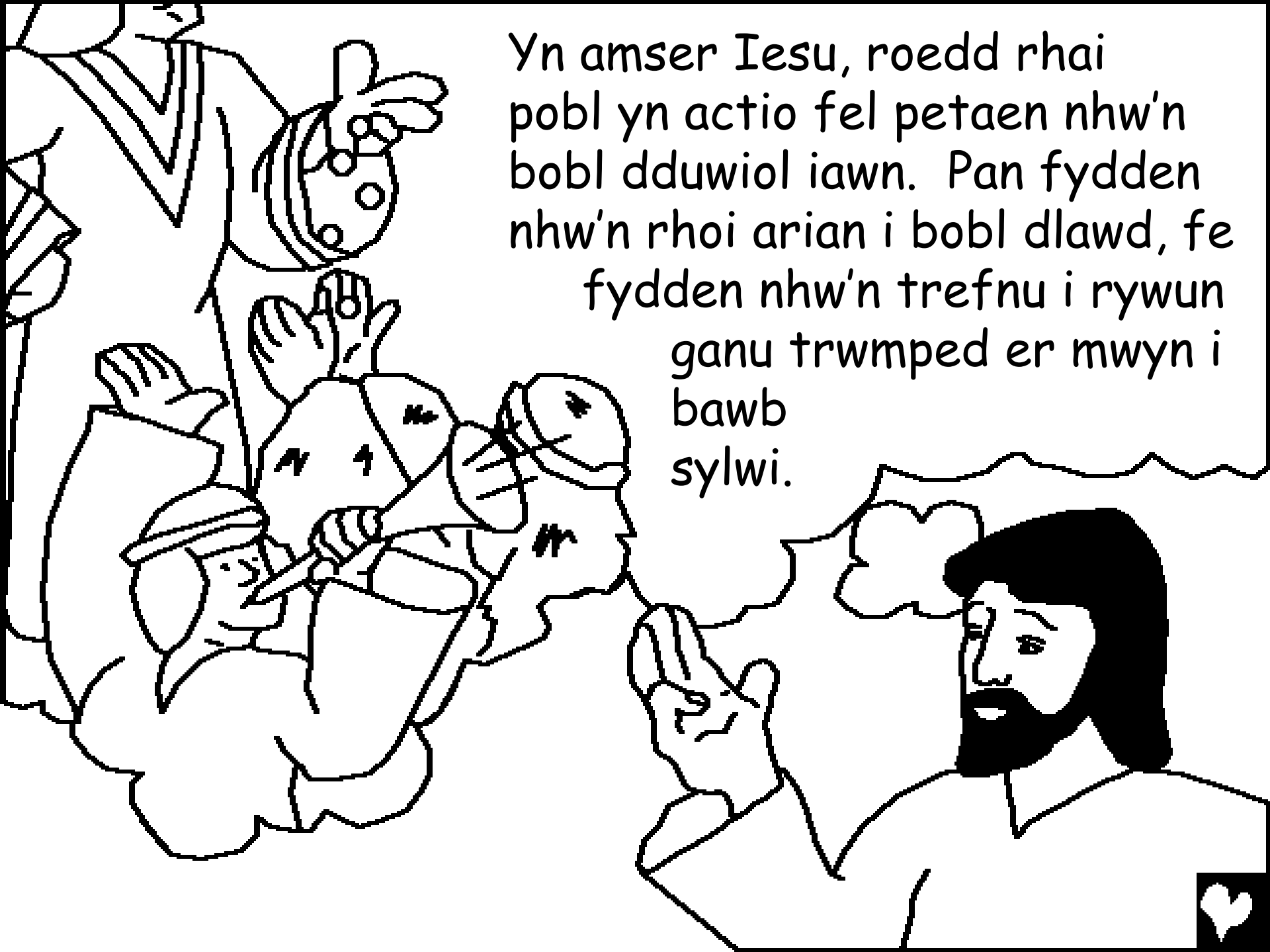
Dysgodd Iesu  
lawer o bethau.  
Dywedodd fod  
pobl Dduw yn dod  
â goleuni i'r byd  
fel mae kannwyll  
yn rhoi golau  
mewn tŷ. Mae  
cael kannwyll  
mewn ystafell  
yn gwneud  
gwahaniaeth  
mawr!



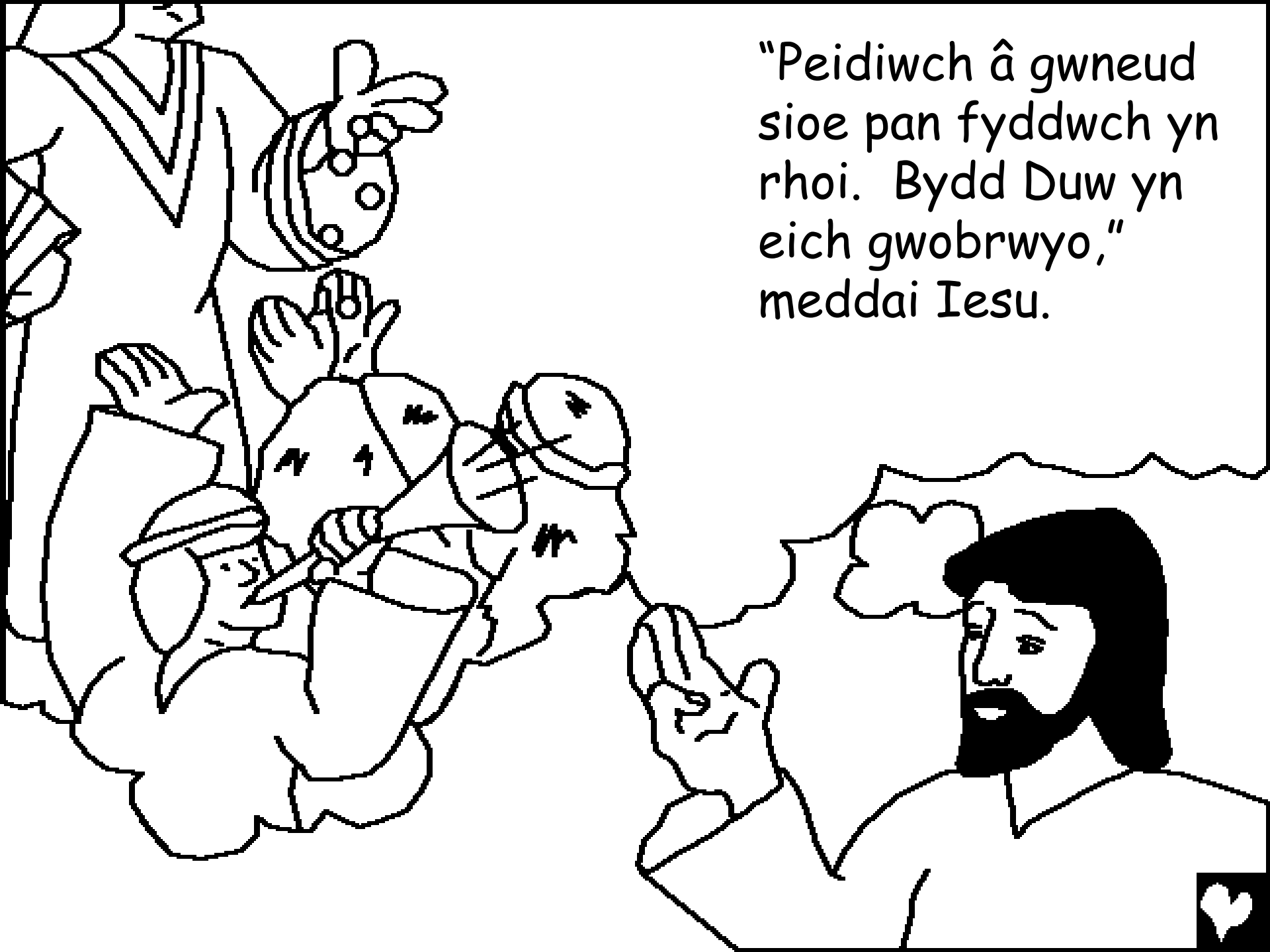
Roedd y bobl oedd yn gwranddo ar Iesu yn credu mewn talu nôl, "llygad am lygad, a dant am ddant." Ond fe wnaeth Iesu ddysgu caredigrwydd, maddeuant a chariad, hyd yn oed wrth ddelio gyda gelynion.



Yn amser Iesu, roedd rhai  
pobl yn actio fel petaen nhw'n  
bobl dduwiol iawn. Pan fydden  
nhw'n rhoi arian i bobl dlawd, fe  
fydden nhw'n trefnu i rywun  
ganu trwmped er mwyn i  
bawb  
sylwi.

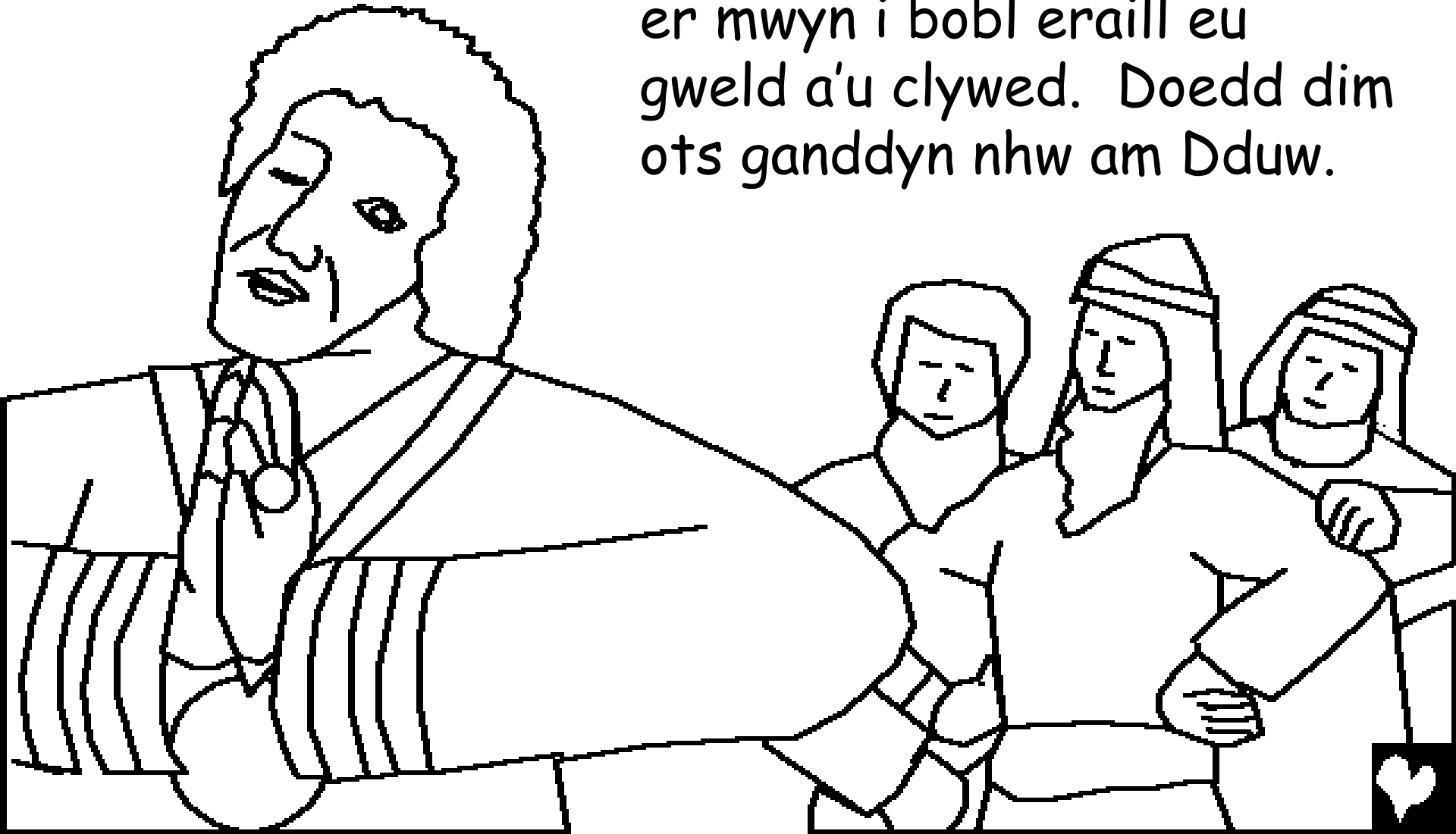


"Peidiwch â gwneud  
sioe pan fyddwch yn  
rhoi. Bydd Duw yn  
eich gwobrwyo,"  
meddai Iesu.

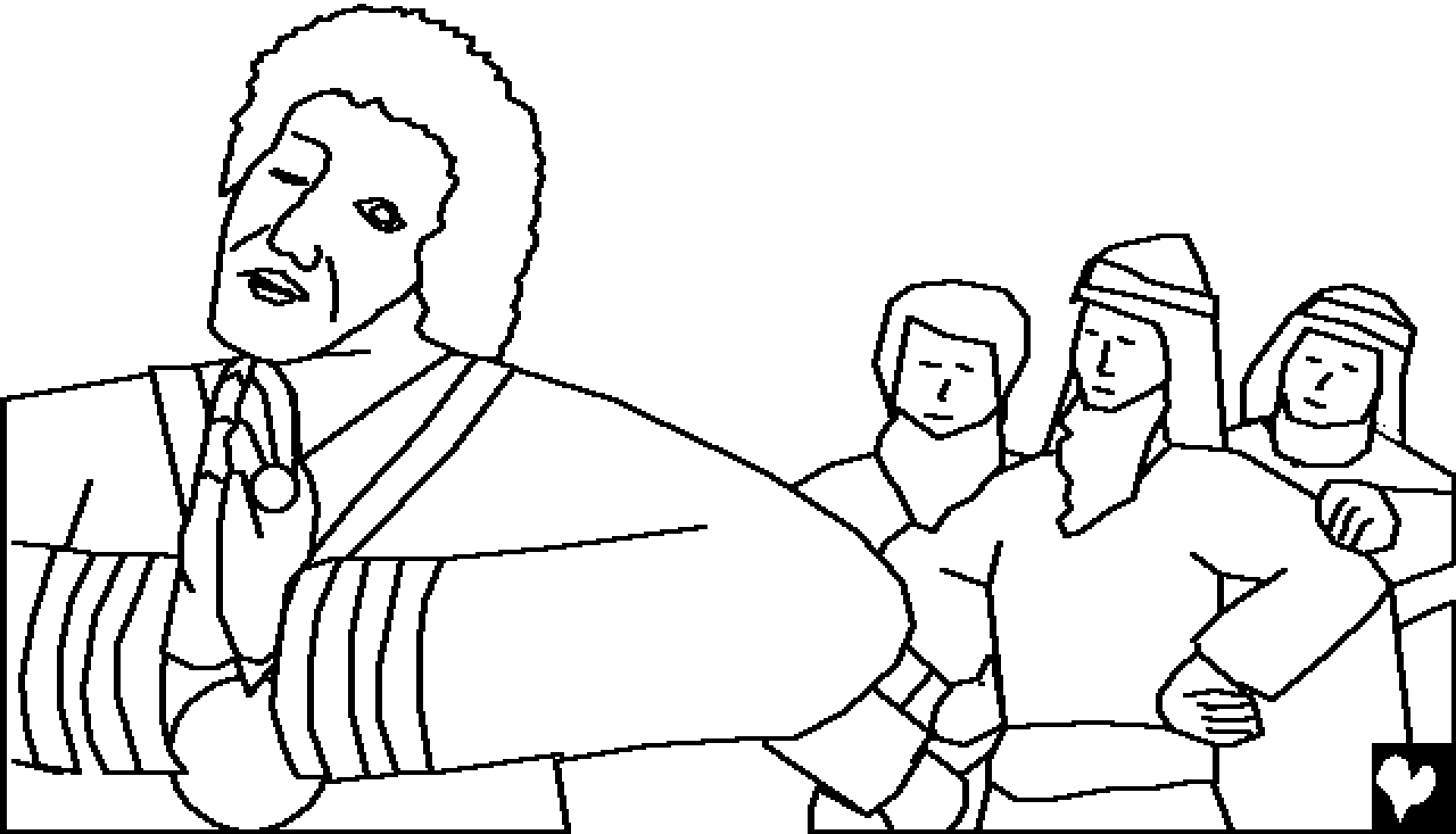




Dywedodd Iesu yr un peth  
am weddi. Roedd rhai pobl  
yn gweddio ar gornel stryd  
er mwyn i bobl eraill eu  
gweld a'u clywed. Doedd dim  
ots ganddyn nhw am Dduw.



Roedden nhw am i bobl feddwl yn uchel amdany  
nhw. Enw Iesu ar y bobl hyn oedd rhagrithwyr -  
pobl sy'n actio.



Byddai Iesu'n aml yn defnyddio byd natur wrth ddysgu. Er enghraifft, pwyntiodd at adar. "Mae eich Tad yn y nefoedd yn rhoi bwyd iddyn nhw," meddai. "Peidiwch poeni. Bydd Duw yn rhoi bwyd i chi hefyd."



Aeth Iesu ymlaen i ddweud, "Doedd gan y brenin Solomon cyfoethog ddim gwisg mor grand â'r lili. Os ydy Duw yn gofalu am flodau gwylt, bydd yn gofalu amdanoch chi hefyd." Roedd Iesu am ddysgu pobl i drystio'r Duw sy'n darparu popeth sydd ei angen.



"Os ydych chi'n beirniadu person arall, mae fel tynnu sbecyn o lwch llif o'i lygad pan mae gennych chi drawst o bren yn sticio allan o'ch llygad eich hun". Mae'n siŵr fod pobl wedi chwertthin. Ond roedden nhw'n gorfod meddwl am y neges.

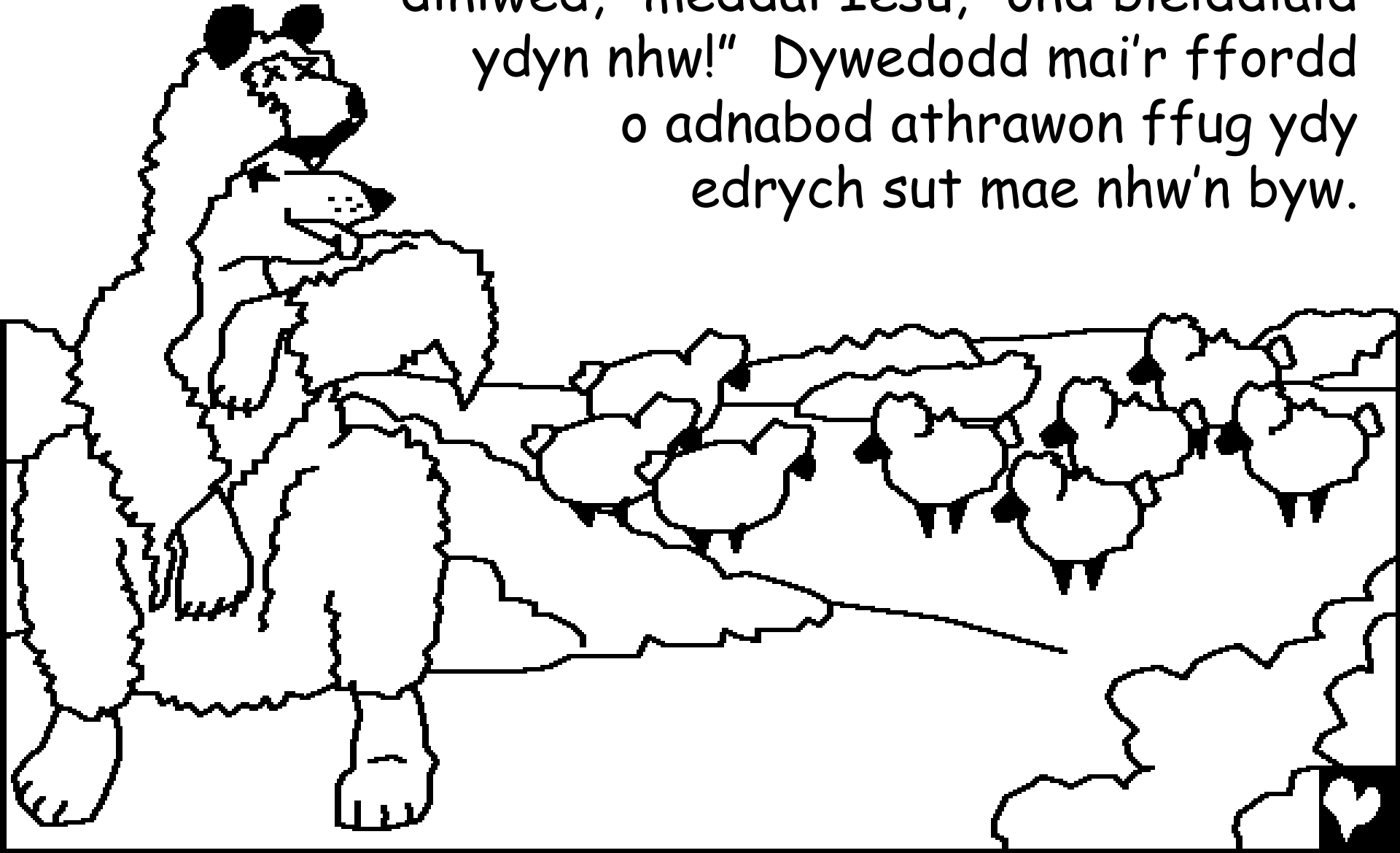




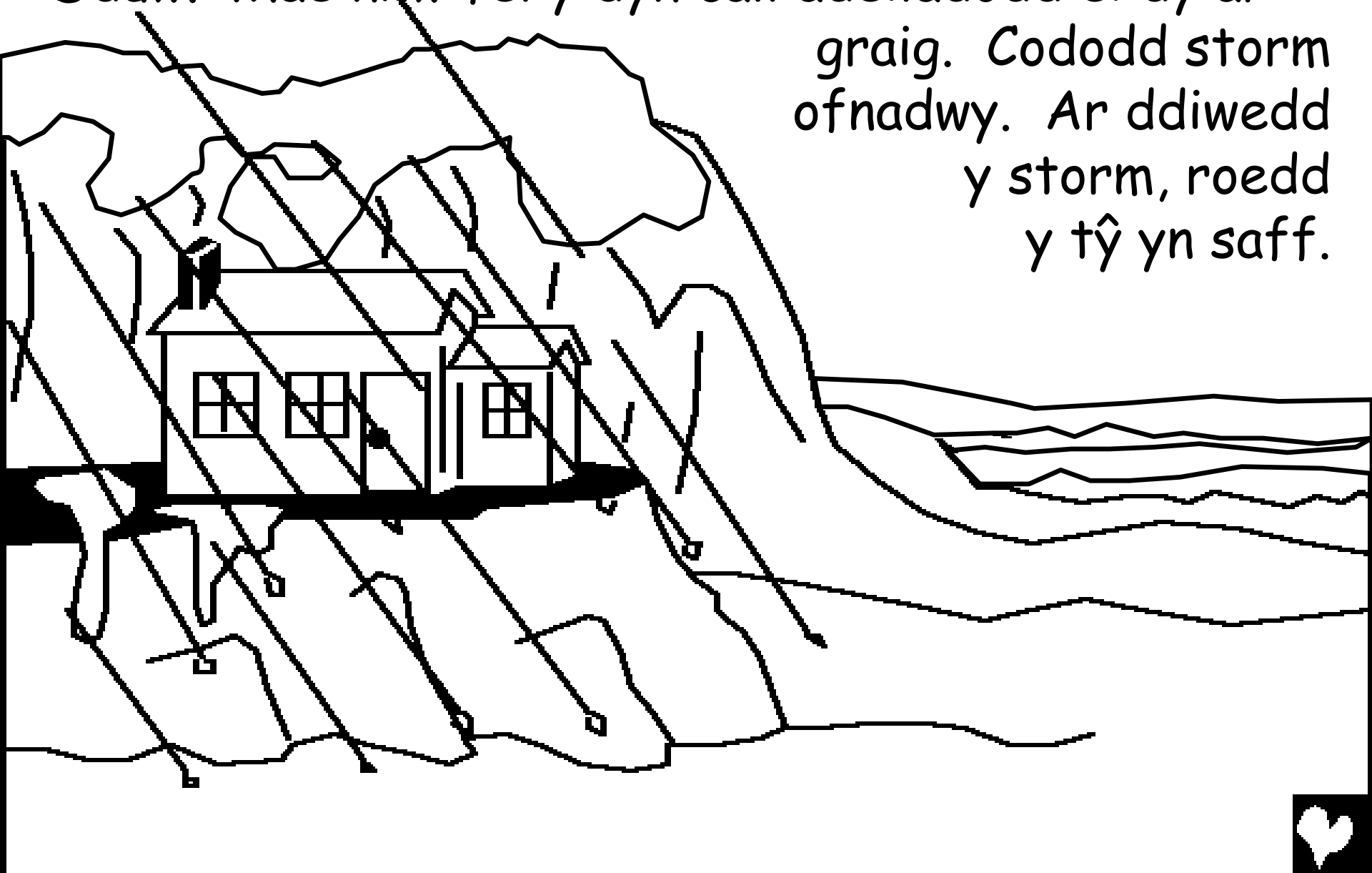
Dywedodd Iesu y  
dylai pobl ofyn i  
Dduw am help.  
Ydy tadau yn rhoi  
carreg i'w plant  
pan mae'n nhw'n  
gofyn am fara?  
Nac ydyn! Mae  
nhw'n rhoi pethau  
da. Mae Duw  
hefyd yn rhoi  
pethau da i bawb  
sy'n barod i  
ofyn.



Fe wnaeth Iesu, yr athro mawr, rybuddio pobl am athrawon ffug. "Mae nhw'n gwisgo fel defaid diniwed," meddai Iesu, "ond bleiddiaid ydyn nhw!" Dywedodd mai'r ffordd o adnabod athrawon ffug ydy edrych sut mae nhw'n byw.

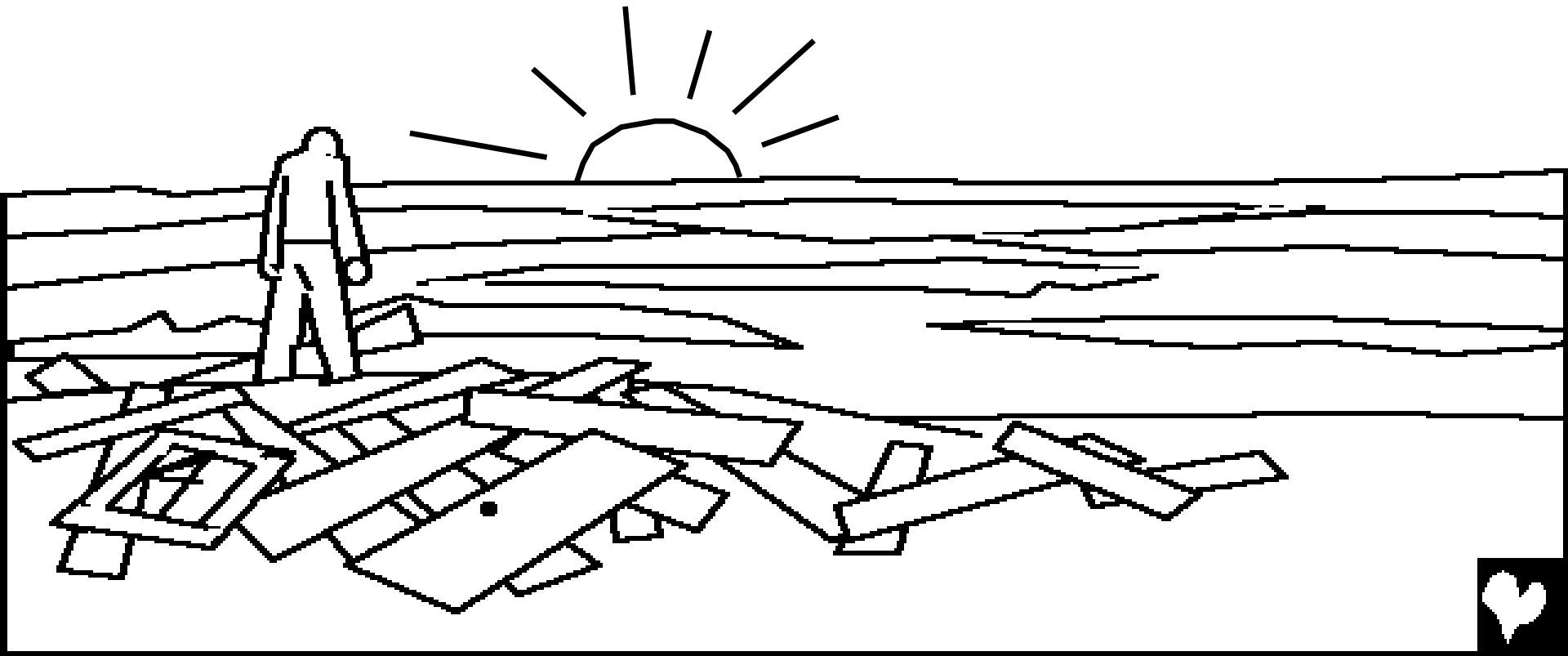


Dyweddodd Iesu stori am bobl sy'n gwrando ar  
Dduw. Mae nhw fel y dyn call adeiladodd ei dŷ ar  
graig. Cododd storm  
ofnadwy. Ar ddiwedd  
y storm, roedd  
y tŷ yn saff.





Ond fe wnaeth y dyn dwl adeiladu ei dŷ ar dywod.  
Pan darodd y storm yn ei erbyn, syrthiodd y tŷ  
achos fod y sylfeini yn wan. Mae pobl sydd  
ddim yn gwrando ar Dduw fel y dyn dwl yna.



Roedd y tyrfaoedd yn rhyfeddu at eiriau Iesu. Doedden nhw ddim wedi clywed y fath bethau erioed o'r blaen. Roedden nhw'n gwybod bellach - rhaid gwrando ar Dduw ac ufuddhau iddo bob dydd.



Iesu yr Athro Mawr

Stori o Air Duw, y Beibl

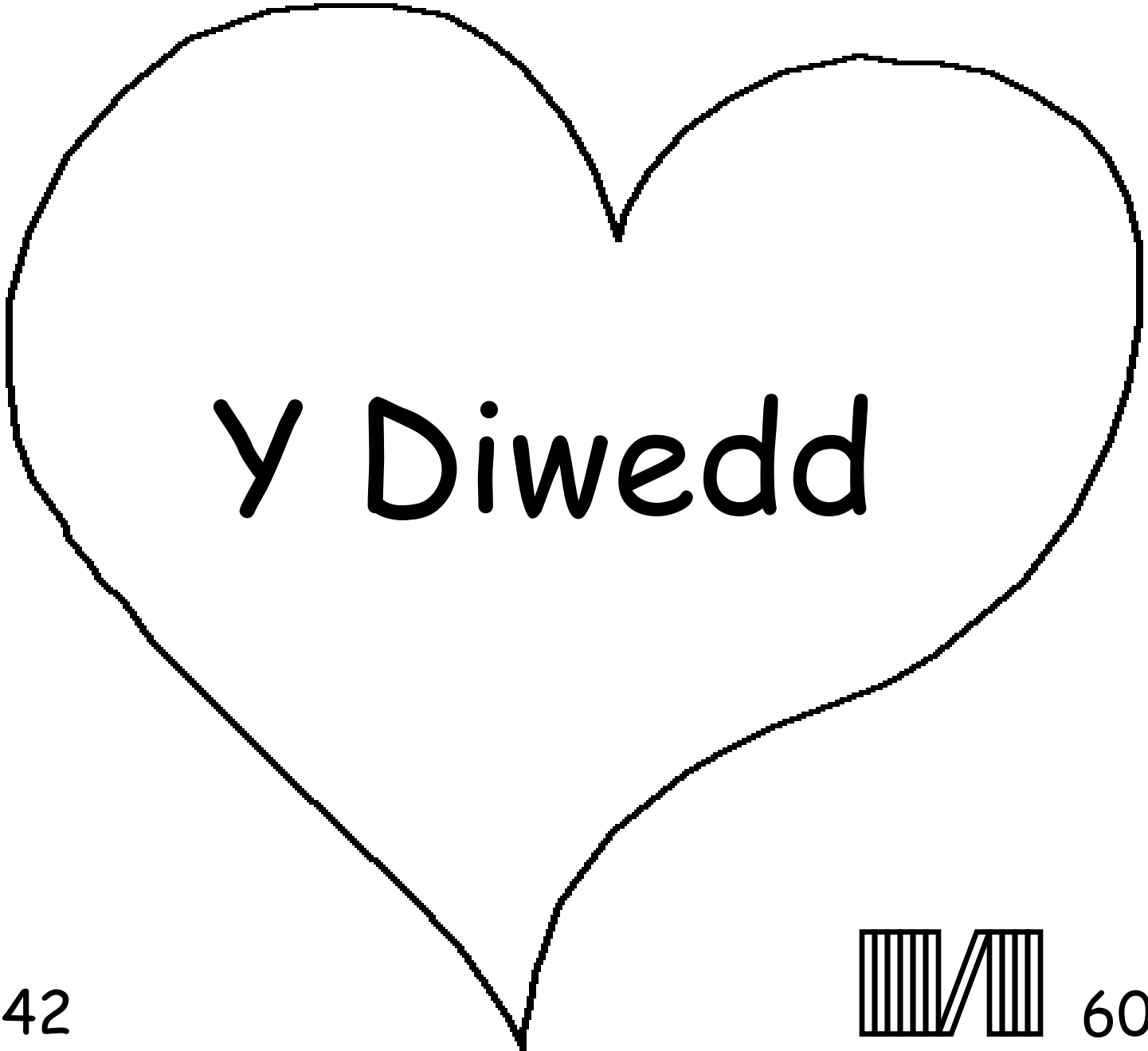
sydd i'w gweld yn

Mathew 5-7, Luc 6

"Pan ddatguddir dy air, bydd yn goleuo."

Salm 119:130





Y Diwedd



Mae'r stori hon o'r Beibl yn dysgu ni am ein Duw rhyfeddol.  
Fe wnaeth ein creu ni, ac mae eisiau i ni ei adnabod.

Mae Duw yn gwybod bod ni wedi gwneud pethau drwg, beth mae e'n galw'n bechod. Cosb pechod ydy marwolaeth, ond mae Duw yn dy garu di gymaint nes ei fod wedi anfon ei unig Fab, Iesu, i farw ar Groes, a chymryd y gosb am dy bechod di. Yna daeth Iesu'n ôl yn fyw a mynd adref i'r Nefoedd! Os wyt ti'n credu yn Iesu ac yn gofyn iddo faddau dy bechodau, mae'n barod i wneud hynny! Bydd yn dod i fyw ynot ti nawr, ac fe gei di fyw gydag E am byth.

Os wyt ti'n credu bod hyn yn wir, beth am ddweud hyn wrth Dduw: Annwyl Iesu, rwy'n credu i ti ddod yn ddyn i farw dros fy mhechodau, a dy fod ti'n fyw eto. Os gweli'n dda, tyrd i mewn i'm bywyd. Maddau fy mhechodau i mi gael bywyd newydd nawr, ac yna un diwrnod bod hefo ti am byth. Helpa fi i fod yn ufudd i ti, a byw fel plentyn i ti. Amen.

Darllena'r Beibl, a siarad gyda Duw bob diwrnod! Ioan 3:16

